



Handreiking Doorstart

Samen meer mogelijk



Regiovisie Huiselijk geweld en kindermishandeling Hollands-Midden



Inhoudsopgave

Inleiding	4	3. Organisatie van de Doorstart	17
1. Methodiek Doorstart: de basis	5	3.1 Samenwerkende partners	17
1.1 Theoretische bouwstenen	6	3.2 Regie: procesregie en casusregie	17
Veiligheid	6	Procesregie	17
Krachtwerk	6	Casusregie	17
Herstel	6	3.3 Monitoren	18
Veerkracht	6	Bijlage Overzicht kerntaken methodiek Doorstart	19
Gefaseerde ketenzorg	6	Bronnen en literatuur	22
1.2 Werkprincipes en doelstelling	8	Colofon	23
Werkprincipes	8		
Doelstelling	8		
1.3 Doelgroep cliënt en kinderen	10		
2. De Praktijk: zo werken wij!	11		
2.1 Fasering, activiteiten en resultaten	11		
Intakefase	11		
Uitvoeringsfase	12		
Afrondingsfase	13		
Doorstartfase	15		
2.2 Rollen en kerntaken	16		
Rollen	16		
Kerntaken	16		

Inleiding

In de herfstzoon van november 2019 zitten vier vrouwen in de Raadzaal van Gouda. Ze delen in het 'Spiegelgesprek' persoonlijke verhalen over de tijd in de opvang en daarna. De verhalen van deze moedige vrouwen zijn voor ons het startpunt van het verbetertraject 'Moeder en kind verlaten de opvang, dat is óns een zorg'.

De rode draad in de verhalen, het ontbreken van continuïteit in de zorg en ondersteuning, is een groot risico voor terugval in de problematiek en de veiligheid van moeders en kinderen die de vrouwenopvang verlaten. Daarom is het belangrijk dat ook na vertrek er zicht op moeder en kind blijft. Vrouwenopvang, lokale teams en gemeente hebben hierbij een gezamenlijke rol.

Samen zijn wij¹ begin 2020 - met een verbeteragenda – begonnen aan het leer- en werktraject. Ben Venneman was onze procesbegeleider en schrijver. Het traject en de verbeteragenda – onderdeel van het regionale programma Geweld Hoort Nergens Thuis – kwam op een goed moment. Binnen de vrouwenopvang was al langer de behoefte om de doorgaande begeleiding na opvang onder de loep te nemen. Vooral om een betere aansluiting te maken op de periode na de opvang. De sociaal werkers van het Sociaal team Gouda constateerden dat de overdracht, het afstemmen en aansluiten bij de begeleiding in de nazorg beter kon; betrek ons vroegtijdig bij de overgang van de opvang naar het zelfstandig wonen is de boodschap. De Wmo-consulent maakte duidelijk dat er soms te weinig gebruik werd gemaakt van de faciliteiten, mogelijkheden en korte lijntjes vanuit de gemeente.

Verkennen van praktische vragen, opvattingen over begeleiden, beeldvorming over de beste aanpak bij deze doelgroep was in de eerste fase bevorderlijk om onderling begrip te krijgen. Langzaam verschoven de gespreksthema's naar veiligheid, methodisch werken, gezamenlijke taken en rollen en manieren en praktische afspraken om een professionele begeleiding en overdracht te waarborgen.

Het sparren, discussiëren over verschillende perspectieven, nadenken over de juiste woorden en schrijven van teksten, het was fijn om dat met elkaar te doen. Het voelde steeds meer vertrouwd. Fijn dat we tijd hadden om dit samen te doen. Het blijkt maar weer hoe waardevol het is om samen te werken aan één document. Ben stimuleerde om de methodiek een eigen naam te geven. We kwamen uit op de titel Doorstart. Een klinische naam die past bij de route die vrouwen en kinderen via de opvang naar hun eigen huis maken.

We zijn trots op het eindresultaat en hopen dat alle betrokken partijen houvast hebben aan de inhoud van de handreiking en het toepassen ervan. De handreiking zien wij als een levend document. Het gaat haar weg vinden in de dagelijkse praktijk. Het levert op den duur aanvullende inzichten, methodische bijstellingen en nieuwe toepassingen in het brede veld van huiselijk geweld. Met deze Handreiking zetten we samen een volgende stap in het (nog) beter begeleiden van vrouwen en hun kinderen. Op weg naar een hoopvolle toekomst.

Veel plezier met het lezen.

*Anke Duijm, Carina Hamaker, Saleha el Haddioui,
Fatima Ahannay en Petra Blanker*

1 De leer-werkgroep bestaat uit 2 begeleiders van Kwintes Midden Holland opvang en begeleiding bij huiselijk geweld, 2 sociaal werkers van het Sociaal team Gouda en 1 Wmo consulent/team integraal gemeente Gouda

1. Methodiek Doorstart²: de basis

De beste manier om veiligheid te waarborgen komt tot uitdrukking in het optimaal samenwerken tussen cliëntstelsel en hulpverleners³. Hoe dat eruit ziet lichten we in dit hoofdstuk toe.

Hoewel er wordt gesproken over nazorg, de periode na opvang, gebruiken we in deze handreiking het begrip 'Doorstart'. Doorstart verwijst naar een voortgezette begeleiding na de opvang en markeert een nieuw begin van de cliënt en kinderen.

Doorstart

Doorstart is in samenspraak met cliënt en kinderen, eventueel met (ex)-partner

- het vervolgen van het herstelproces na de opvang en stapsgewijs afbouwen van hulpverlening: waarbij de hulpverlening zich richt op veiligheid als basis, kwaliteit van leven, de behoeften aan zelfregulatie⁴, zelfstandigheid en sociale en maatschappelijke inbedding;
- het voortzetten en periodiek actualiseren van het ondersteuningsplan en Veiligheidsplan van cliënt en kinderen;
- het coördineren en faciliteren van het gebruik van bestaande voorzieningen, begeleiding/behandeling die de participatie bevorderen;
- het monitoren en begeleiden van de omgangsregeling met de (ex)-partner;
- het inschakelen van de juiste hulpverlening bij behandeling en/of verwerking van trauma's.

Met als uitkomst:

Herstel: cliënt, kinderen en andere direct betrokkenen komen tot hun recht in een veilig leven binnen de mogelijkheden, beperkingen en wensen die er zijn, met of zonder professionele hulp.

(Bron: Bos, e.a. UMC St Radboud)

² Een methodiek is een weldoordachte manier van handelen -het handelingsrepertoire van een professional of team van Professionals- om een bepaald doel te bereiken.

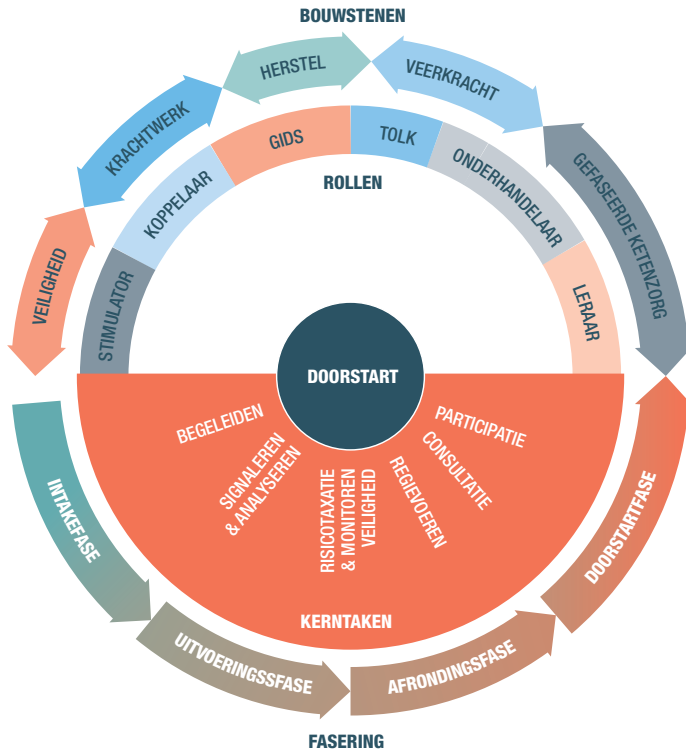
Een systematische, bewuste en doelgerichte werkwijze maakt hulpverlening overdraagbaar, toetsbaar en controleerbaar.

³ Met het begrip hulpverlener worden in de tekst bedoeld begeleiders van de Opvang, sociaal werkers van Sociaal Teams en overige professionals.

⁴ Zelfregulatie: het vermogen van mensen om zichzelf en hun bestaan te reguleren en eigen regie te nemen in het licht van emotionele, fysieke, sociale en materiële uitdagingen van het leven (bron: Krachtwerk, 2019; J. Wolf).

1.1 Theoretische bouwstenen

Het theoretisch kader van de methodiek 'Doorstart; Samen meer mogelijk' baseert zich op de volgende bouwstenen: Veiligheid, Krachtwerk, Herstel, Veerkracht en Gefaseerde ketensamenwerking.



Visie en krachtprincipes van begeleiden

Elk mens is uniek en heeft potentieel om het leven op een eigen wijze richting te geven. Iedereen wordt geboren met in aanleg de intentie 'mee willen doen, prettige relaties onderhouden met anderen en doen wat nodig is'. Het leven zoals het is, tussen geboorte en dood, is complex: naast wat er in het hier en nu gebeurt, bepaalt onze levensloop de toekomst en de kleur van ons bestaan. Een mens krijgt betekenis in verbondenheid met anderen, zelfstandig maar niet alleen. Wanneer we ons verbonden voelen met anderen, mee mogen doen en bij kunnen dragen, ontwikkelen we vaardigheden, zelfredzaamheid en gemeenschapsgevoel.

Ons gedrag heeft altijd gevolgen voor relaties en interacties met anderen. Sociale relaties kunnen het welzijn of de veiligheid van mensen bedreigen, maar ook een bron van steun zijn om beperkingen te compenseren en de impact van tegenslagen en ingrijpende gebeurtenissen te helpen opvangen.

De begeleiding van cliënten en kinderen tijdens de opvang en de periode daarna – de Doorstart – richt zich op de volgende krachtprincipes.

Krachtprincipes

1. Een cliënt en kinderen hebben het vermogen om te herstellen, hun leven weer op te pakken in een door henzelf gekozen richting.
2. Focus op krachten en mogelijkheden én (h)erkennen van kwetsbaarheden in de persoon en sociale situaties.
3. Cliënt heeft de regie in de begeleiding.
4. De werkrelatie staat centraal.
5. Werken en leren in de eigen, natuurlijke omgeving.
6. De samenleving als hulpbron en steun.

Bron: Krachtwerk, 2019; J. Wolf

Veiligheid

Om duurzame veiligheid te realiseren is het doorbreken van de complexe cirkel van geweld een belangrijk onderdeel van de hulpverlening. Tijdens en na de opvang is er door de hulpverleners en cliënten een continue focus op veiligheid, veiligheidsmaatregelen en weerbaarheid. Het primaire doel is het bieden van een veilige omgeving en begeleiding gericht op 'Doorstart' na de opvang én een duurzame veilige leef- en woonsituatie.

Krachtwerk

Krachtwerk is een zichzelf herhalend zoekproces -van alle partijen- bij het methodisch en op herstel gericht begeleiden van cliënt en kinderen. De methodiek versterkt het zelfvertrouwen, het sociaal functioneren, de steun vanuit de omgeving, en draagt bij aan herstel en verbetering van de kwaliteit van leven⁵.

Herstel

Bij herstel⁶ draait het om het herwinnen en verkennen van wegen die terugleiden naar een leven in een maatschappelijke omgeving met structurele veiligheid, een bestaan met betekenisvolle en zingende activiteiten, hoop en steunende relaties.

5 Bron: Publicatie: UMC St Radboud/Academische Werkplaats Opvang & OGGZ; Bos, e.a.

6 Het herstelproces is een zoektocht naar een leven waarin cliënten tot hun recht komen, voor zichzelf essentiële waarden en doelen formuleren en een zingend leven opbouwen passend bij hun eigen ambities en mogelijkheden met (h)erkenning van kwetsbaarheden (bron: Krachtwerk, 2019; J. Wolf).

Veerkracht

Uitgangspunt van veerkracht is dat kinderen die met de moeder 'mee-komen' gezien worden als individu waarvoor expliciet aandacht nodig is. Veerkracht hanteert de inhoudelijke principes van Krachtwerk en biedt het methodische kader bij de begeleiding van kinderen en de ouders in hun ouder- en opvoedrol.

Gefaseerde ketenzorg

Het model Gefaseerde ketensamenwerking⁷ geeft het kader aan voor een integraal, gefaseerd proces van ketensamenwerking met als gezamenlijk doel: stoppen van geweld, verwaarlozing en misbruik in huiselijke kring. In de Methodiek Doorstart kiezen we voor het integreren van deze visie op gefaseerde ketenzorg (zie paragraaf 2.1).

Herstel en persoonlijke kracht

Vormen van kracht die worden aangesproken in herstel zijn:

- Persoonlijke kwaliteiten (ik ben)
- Talenten en vaardigheden (ik kan)
- Omgevingskrachten (ik heb)
- Interesses en aspiraties (ik wil)

Deze vormen van kracht worden met het Krachtenonderzoek in kaart gebracht.

Bron: PowerPoint Krachtwerk (2018) UMC St Radboud/J. Wolf.

7 Bron: Publicatie VNG/GGD-GHOR: auteurs Vogtländer & Van Arum.

1.2 Werkprincipes en doelstelling

Werkprincipes⁸

Aan de methodiek Doorstart liggen de volgende werkprincipes ten grondslag:

1. Integraal en veiligheid

Clënten en kinderen doen om redenen van huiselijk geweld en crisis tijdelijk beroep op bescherming en een veilige en herstelgerichte omgeving en hulpverlening. De hulpverlening omvat een breed en gedifferentieerd aanbod in een mix van focus op veiligheid en zowel hulp-, ondersteunings-, begeleidings- als (wanneer nodig) behandel-elementen. In aanvang wordt hulp, begeleiding en ondersteuning geboden in de veilige omgeving van Kwintes Midden Holland opvang en begeleiding bij huiselijk geweld (vanaf hier afgekort met: Kwintes OBHG). Vanaf de Doorstart richt het aanbod zich op cliënt en kinderen in de thuissituatie en het monitoren van veiligheid.

2. Persoonlijke en continue begeleiding

Een veilige en steunende omgeving tijdens en na de opvang is essentieel voor nieuw perspectief, een positief welbevinden⁹ en het activeren van zelfregie op alle leefgebieden. Een effectieve werrelatie tijdens de opvang en in de doorstartfase is: vertrouwenwekkend en trouw, doelgericht en zingevend, wederkerig en grenzen stellend, authentiek, versterkend en voedend.

3. Aansluiten bij het gewone leven, op alle leefgebieden

In elke fase van het herstelproces is de focus van hulpverleners: helpen de veiligheid te waarborgen, het voorzien in basale (levens) behoeften, het erkennen en ruimte geven aan het eigen verhaal van cliënt en kinderen, het aanspreken van persoonlijke kracht, mogelijkheden en capaciteiten van cliënt, kinderen en het netwerk

4. Inschakeling van informele steungevers

Informele steungevers zoals familieleden, partner, vrienden, burens en/of lotgenoten kunnen een belangrijke bijdrage leveren aan het vergroten van de draagkracht van cliënt en kinderen. Een sterk sociaal netwerk speelt een belangrijke rol bij het signaleren van onveiligheid en zorgelijke ontwikkelingen in de relationele- of thuissituatie.

5. Samenhangend en gecoördineerd

Samenwerken in de professionele keten: tijdens de opvang en de fase van Doorstart organiseren en faciliteren betrokken hulpverleners (casusregisseurs) pro-actief alle benodigde verbindingen met partners in het brede domein van welzijn, zorg en onderwijs en met leden van het netwerk of mensen in een buurt/wijk die op een informele wijze steun kunnen bieden. Informatie en alle essentiële afspraken zijn gedocumenteerd in een plan: 1Gezin1Plan1Regisseur. Veiligheid monitoren en wanneer noodzakelijk ingrijpen is een vast gegeven voor alle betrokken hulpverleners. Dit hoort bij het uitvoeren van casusregie, zowel tijdens de opvang als in het Doorstarttraject.

6. Bereikbaar en toegankelijk

Het doorbreken van spiralen van huiselijk geweld en kindermishandeling, daar is het om te doen in alle fasen van opvang en Doorstart. Tijdens de opvang worden de eerste stappen gezet naar het wegnemen van bestaansonzekerheid en onveiligheid voor cliënt en kinderen. De opgebouwde band tussen cliënt, kinderen en begeleider biedt de basis én houvast voor alle activiteiten in de Doorstartfase. Het toegankelijk en bereikbaar zijn van een begeleider in de overgang naar de eigen thuissituatie is een cruciaal steunelement in de eerste kwetsbare periode dat cliënt en kinderen thuis de draad oppakken. De letterlijke en figuurlijke steun, in de vorm van consultatie (zie kader op pagina 15) is onderdeel van het aanbod in de Doorstartfase; vooral als er sprake is van een knip in de begeleiding.

⁸ Werkprincipe: een basisregel waar alle direct betrokken professionals in de Doorstart zich aan houden en op aanspreekbaar zijn.

⁹ Bron: Publicatie Verwey-Jonker Instituut, 2020.

Doelstelling

De Methodiek Doorstart kent drie doelstellingen:

1. Het duurzaam stoppen van geweld; gefaseerd via directe en stabiele veiligheid naar herstel;
2. Het inzetten van systeemgerichte hulp bij het vergroten van veiligheid en weerbaarheid van cliënt en kinderen;
3. Het bieden van steun en hulp bij het dagelijks functioneren, het aanleren en onderhouden van vaardigheden, het vergroten van zelfredzaamheid en persoonlijke ontwikkeling.

Voor het bereiken van deze doelen bestaat het aanbod en dienstverlening uit de volgende elementen:

1. Vaststellen indicatie tot Vrouwenopvang.
 - Het verhelderen van de situatie van de aangemelde cliënt en kinderen, analyse en risico-taxatie van veiligheid;
 - Afspraken maken en afstemmen met betrokken professionals.
2. Hulpverlening gericht op veiligheid, probleemvermindering, probleemhantering en herstel.
 - Het continu – in elke fase – gebruikmaken en actualiseren van het ondersteuningsplan en het Veiligheidsplan;
 - Het in samenspraak met cliënt en kinderen (en betrokken netwerk) -organiseren van een veilige woonomgeving-, ondersteuning bij het dagelijks functioneren, het ondersteunen bij opvoeding en ouderschap na geweld;
 - Het zo nodig verwijzen naar specialistische hulpverlening bij het verwerken van trauma's of psychotherapeutische behandeling;
 - Het herstel van veiligheid en ontwikkeling van het kind en de cliënt (ouders) steunen bij de opvoeding;
 - Het, waar mogelijk, betrekken van de ex-partner bij de hulpverlening, o.a. bij de omgangsregeling;
 - Het -samen met cliënt- actief op zoek gaan naar vormen van scholing en werk;
 - Het netwerk van familie en vrienden als belangrijke steunbron

activeren, uit te breiden zodat signalen van onveiligheid vroegtijdig worden opgemerkt;

- Het vroegtijdig signaleren en pro-actief reageren bij veiligheidsproblemen van cliënt en kinderen en stagnerende samenwerking met professionals, informele hulp en instituten.

Veiligheid, doorlopende veiligheidsinschatting en begeleiden

Veiligheid tijdens en na de opvang is de uitkomst van een gezamenlijk proces waarin de cliënten, hulpverleners en netwerkleden een eigen aandeel hebben. Het begint met het zorgen voor directe veiligheid van cliënt en kinderen waarbij alle betrokkenen zich aan veiligheidsafspraken houden, veiligheidsrisico's worden gemonitord, zodat stabiele veiligheid ontstaat. In de fasen die volgen blijft er een gezamenlijke verantwoordelijkheid om veiligheid te monitoren, alert te zijn op signalen van veiligheidsrisico's en zo nodig maatregelen te nemen. Cliënten en hun netwerk weten onveilige situaties te (h) erkennen en hoe ze in dergelijke situaties kunnen handelen. Zijn er kinderen betrokken dan geldt dat elk kind veilig is, het structureel kan rekenen op een volwassene die:

1. voorziet in basale fysieke en emotionele behoeften;
2. beschermt tegen gevaar;
3. continuïteit en voorspelbaarheid biedt.

1.3 Doelgroep cliënt en kinderen

De doelgroep in Kwintes OBHG is herkenbaar aan een aantal specifieke kenmerken:

- een diversiteit aan nationaliteiten met verschillende culturele achtergronden;
- slachtoffer of getuige geweest van (ernstige) vormen van huiselijk geweld en/of kindermishandeling;
- een stapeling en mix van problemen op meerdere leefgebieden: relaties, echtscheiding, opvoeding, huisvesting, financiën en/of bestaanszekerheid (o.a. verblijfsvergunning);
- een klein sociaal netwerk en weinig informele hulpbronnen.

2. De Praktijk: zo werken wij!

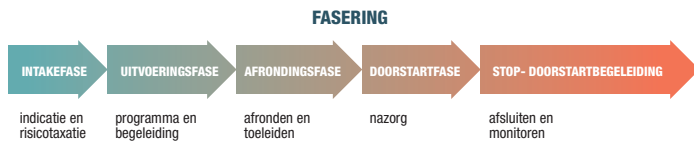
Vanaf het moment dat een cliënt en kinderen zich melden bij Kwintes OBHG, start een methodisch en krachtgericht begeleidingstraject. In dit hoofdstuk beschrijven we de fasen van het begeleidingstraject.

Fasering in tijd

De eerste drie fasen vinden gemiddeld in een periode van 4 tot 5 maanden plaats. De Doorstartfase omvat maximaal zes maanden. Afhankelijk van de intensiteit van de gevraagde begeleiding, het uitbreiden van het steunnetwerk, de veerkracht en mate van zelfregulering van cliënt en kinderen is er sprake van een wisselende tijdsinvestering van de begeleiding.

2.1 Fasering, activiteiten en resultaten

Elke fase beschrijft de kenmerkende activiteiten van de hulpverlener en tot welke resultaten dat leidt. De beschrijving is een weergave hoe hulpverleners methodisch te werk gaan in de begeleiding van cliënt en kinderen.



Intakefase

Kwintes OBHG heeft een intake-procedure¹⁰. Het intakeproces heeft als doel:

1. Inschatting hulpvraag en veiligheid;
2. Inschatting inzet opvangmogelijkheden en vervolghulp gericht op stabiele veiligheid;

3. Uitvoeren risicoscreening;
4. Informatie geven en doorverwijzen;
5. Afstemmen en besluit hulpaanbod.

Soms is de intake in de vorm van een face-to-face contact, in de meeste gevallen gebeurt het telefonisch.

De intakefase geeft een antwoord op de vraag wat nodig is om in deze situatie van cliënt en kinderen duurzame veiligheid en herstel te realiseren, en of de opvang -gegeven de ernst van de problematiek en de context van geweld- op dit moment de juiste oplossing is. Contact leggen met een jeugdverpleegkundige van de JGZ geeft extra informatie over de kinderen en het huishouden.

Kenmerkende activiteiten van de intake:

- Afstemmen en aansluiten bij cliënt en kinderen, eventueel direct betrokkenen;
- Uitvoeren volgens procedure Intake Kwintes OBHG;
- Risicoscreening veiligheid: op basis van taxatie kleurcodering¹¹ geven;
- Politiecheck bij risicoscreening;
- Bij vermoeden eergereleerd geweld: checklist eergereleerd geweld invullen;
- Bepalen hulpaanbod: ambulante hulp door ketenpartner, ambulante hulp door Kwintes OBHG, opvang bij Kwintes OBHG, opvang elders, crisisplek;
- Geen aanbod dat aansluit, dan verwijzen naar ander aanbod of hulpverlening.

¹⁰ Kwintes Midden Holland opvang en begeleiding bij huiselijk geweld Procedure Intake Stap voor Stap versie 11-6-2020.

¹¹ De kleurcodering groen, oranje en rood is hulpmiddel in de triage en geeft een indicatie van veiligheid en wie op basis van de taxatie eerstverantwoordelijke partij is om de casus op te pakken.

Resultaten intakefase:

- Alle relevante zaken en informatie is verzameld om te besluiten over het hulpaanbod of verwijzing;
- Een risicoscreening veiligheid (actuele veiligheid) is uitgevoerd;
- Alle relevante gegevens zijn gedocumenteerd in het Pluriform systeem;
- Alle stappen in de intakeprocedure zijn doorlopen;
- Cliënt is geïnformeerd over het aanbod en onderdelen van het Kwintess OBHG-programma.

Uitvoeringsfase

In deze fase komen planning en uitvoering bij elkaar. De eerste vier weken staan in het teken van veiligheid en bescherming tegen geweld en materiële hulpverlening. Veel tijd wordt besteed om allerlei praktische zaken te regelen, onder andere: financiën, inschrijving GBA, inkomen (uitkering, WW, DUO), belastingzaken, toeslagen wijzigen, alles rond echtscheiding, wonen, opvoeding en persoonlijk welzijn. De registratie in Multisignaal.

De risicotaxatie van veiligheid van cliënt en kinderen wordt uitgevoerd¹²; dit levert een veiligheidsplan voor cliënt en kinderen op.

Na het regelwerk komt al snel de inhoudelijke ondersteuning aan de orde: krachteninventarisatie, doelen en het maken van het ondersteuningsplan. Voor het kind wordt het protocol Route Intern Kind gevolgd.

Kenmerkende activiteiten van de uitvoering:

- Risicoscreening veiligheid uitvoeren (o.a. risico op herhaling en beschermende factoren) en opstellen Veiligheidsplan cliënt en kinderen; De vader van de kinderen wordt binnen enkele dagen op de hoogte gesteld van het verblijf van zijn kinderen in Kwintess OBHG. En vervolgens, waar mogelijk, betrokken bij de hulpverlening aan de kinderen;

- Uitvoeren krachteninventarisatie en traumascreening bij cliënt en kinderen;
- Opstellen van ondersteuningsplan;
- Regelen van praktische zaken op relevante leefgebieden, voor cliënt en kinderen:
- Uitkering, inzetten extra regelingen, aanvraag passende woning/urgentieregeling, (verplichte) aanpak schulden;
- Deelname cliënt en kind(eren) aan groepsprogramma's, Veerkracht of Samen Sterker (cursus weerbaarheid);
- Registratie kind in Multisignaal;
- Monitoren veiligheid van cliënt en kinderen;
- Afspraken afstemmen met direct betrokken externe partners in de zorg-, welzijns-, -veiligheidsketen; zo nodig directe overdracht van informatie over veiligheid.
- Afspraken maken met beide ouders, inclusief een omgangsregeling;
- Afstemmen met een advocaat in verband met de juridische zaken (o.a. echtscheiding, verblijfsvergunning);
- Begeleiding door 1 vaste hulpverlener die wekelijks gesprekken voert en 1 vaste pedagogisch werker die begeleiding biedt aan cliënten en de kinderen.

Resultaten uitvoeringsfase

- Er is een actueel Veiligheidsplan;
- Er is een actueel ondersteuningsplan;
- Praktische zaken – noodzakelijk voor de Doorstart – zijn in gang gezet of geregeld;
- Het groepsaanbod voor cliënten en kinderen is uitgevoerd;
- Betrokken hulpverleners in de keten zijn op de hoogte van de voortgang van begeleiding tijdens de opvang.

¹² In de uitvoering gebruiken de medewerkers de interne protocollen voor zowel cliënt als kind.

Afrondingsfase

Uitzicht op woningtoewijzing luidt vaak de afrondingsfase in. De focus en tijd van begeleiden gaat nu naar alle praktische regelzaken (verhuizen, woninginrichting, lening, wisseling van school/kinderdagverblijf etc.), afronden van groepswerk en afscheid nemen.

In deze fase wordt met de cliënt de balans van de periode in de opvang opgemaakt. De gesprekken leveren een beeld op over behoeften aan begeleiding, de informele ondersteuning en praktische aanpak; ook welke hulpverlenende partij de begeleiding op zich neemt. De JGZ-verpleegkundige wordt op de hoogte gebracht van de afronding en de nieuwe afspraken die worden gemaakt.

Essentieel is de professionele afweging die begeleider en cliënt maken of er voldoende waarborgen zijn om de Doorstartfase in te gaan. Te denken valt aan stabiele veiligheid in de leefsituatie van cliënt en kinderen, welke praktische ondersteuning nodig is, inschatting van de kans op terugval, de draagkracht en weerbaarheid om zelfstandig en actief alle daagse vragen en problemen op te lossen.

Er zijn globaal twee varianten voor de Doorstartfase:

1. Voortzetting begeleiding door Kwintes OBHG: ambulante begeleiding + op aanvraag consultatie door het lokale team.

Criteria:

- er is nog onvoldoende sprake van stabiele veiligheid;
 - reële zorgen over persoonlijke mogelijkheden, zelfredzaamheid en terugval van een cliënt;
 - een onvoldoende garantie van een vangnet of praktische ondersteuning;
 - het voortzetten van de opgebouwde werkrelatie vanuit de opvang heeft een therapeutische waarde.
2. Begeleiding door het lokale team en/of specialistisch begeleiding/of een andere passende zorgaanbieder + op aanvraag consultatie door Kwintes OBHG.

Criteria:

- er zijn voldoende waarborgen op alle leefgebieden en voor stabiele veiligheid en herstel om de Doorstartfase in te gaan;
- er is (nog) onzekerheid over de zelfstandige, actieve bijdrage van een cliënt aan het uitvoeren van het Plan van Aanpak en in het dagelijks functioneren;
- een 'warme overdracht' van kennis, ervaringen en specifieke cliënt-gerichte benadering zijn noodzakelijk voor opbouw van een nieuwe werkrelatie;
- Traumaverwerking van cliënt en kind(eren) vragen specialistische kennis en vaardigheden, als aanvulling op de begeleiding door het lokale team.

Consultatie als hulpmiddel

Er kunnen zich tijdens en na de opvang situaties voordoen waarbij extra kennis en informatie nodig is over een cliënt en haar situatie of mogelijkheden in een wijk waar de cliënt gaat wonen. Vaak gaat het om vragen in de begeleiding waarin het fijn is als een collega even 'met je meekijkt'. Bijvoorbeeld in de afrondingsfase: werk of scholingsmogelijkheden, contacten in de buurt of met instanties, etc. Consultatie door Kwintes OBHG kan de begeleiding in de Doorstartfase een extra ondersteuning bieden bij vragen over een moeizame omgangsregeling, eerste signalen van terugvalgedrag, het aangaan van een 'ongezonde relatie' of het eenzijdig opzeggen van begeleidingsafspraken.

Warme overdracht: vertrouwen en continuïteit

Met de overgang van de veilige en beschermende opvang naar de thuissituatie of een nieuwe en onbekende omgeving, komt de focus te liggen op alle waarborgen van veiligheid, praktische zaken en een steunnetwerk van cliënt en kinderen. Ook wordt ingeschat wat aan extra begeleiding nodig is, bijvoorbeeld bij een licht verstandelijke beperking of taalachterstand.

Om een mismatch tussen cliënt en nieuwe hulpverlener te voorkomen, wordt een hulpverlener van een lokaal team en/of specialistische zorg tijdig en in de afrondingsfase betrokken bij de gesprekken met de cliënt. Aansluiten, afstemmen en afspraken maken bieden de beste garantie op een soepele overgang voor cliënt en kinderen.

Kenmerkende activiteiten van de afronding:

- Evaluatieve gesprekken gericht op afronding, balans opmaken en actualiseren van het ondersteuningsplan voor de Doorstartfase;
- Hertaxatie van veiligheidsaspecten en het actualiseren van het Veiligheidsplan;
- Kennismaken, aansluiten en afstemmen van cliënt en kinderen met 'Doorstart'-hulpverleners;
- Afspraken maken met cliënt en Doorstart-hulpverlener over ondersteuningsbehoeften en -aanbod bij het dagelijks functioneren, monitoren van veiligheid, vroeg-signalering van onveiligheid en herstel;
- Activeren van vrijwilligers bij het inrichten en op orde maken van de woning en actieve ondersteuning als 'maatje', vrijetijdsbesteding en sociale contacten.

Resultaten afrondingsfase:

- Stabiele veiligheid voor cliënt en kinderen is aanwezig;
- Voorwaarden voor een veilige thuissituatie t.b.v. Doorstartfase zijn aanwezig;
- Afronding van de begeleiding door Kwintes OBHG: alle gestelde doelen en beoogde resultaten van cliënten zijn geëvalueerd en cliënttevredenheid is uitgevoerd;
- Er zijn met cliënt afspraken gemaakt over 'overgangsrituelen'¹³ bij

¹³ Rituelen zijn onder andere: afscheidsmoment met andere bewoners en medewerkers, met wat lekkers en een 'speech' van de hulp- verlener voor de cliënt hoe die haar gezien heeft in de ontwikkeling. Met een kaart en een kaars. De pedagogisch werker heeft een foto van het kind met een kaart en een verhaaltje over de ontwikkeling van het kind. In de Opvang is een geschilderde boom waar cliënten ter afscheid een mooi

het afscheid nemen van Kwintes OBHG;

- Alle actuele, evaluatieve en veiligheidsinformatie is verwerkt in het elektronisch cliëntendossier (Pluriform); alleen de belangrijkste zaken voor de overdracht worden gedeeld met de verwijzer;
- Monitoring veiligheid is uitgevoerd, er is een actueel Veiligheidsplan;
- Er is samen met de cliënt, begeleiders Vrouwenopvang en Doorstart-hulpverleners een actueel Plan van Aanpak gemaakt;
- Er zijn afspraken met de 'Doorstart'-hulpverleners over eventueel consultatieaanbod;
- Alle directbetrokkenen (in)formeel zijn op de hoogte gebracht van de afspraken, taken, verantwoordelijkheden en bevoegdheden.

lijstje met een persoonlijke boodschap voor toekomstige bewoners kunnen achterlaten.

Consultatie

Consultatie is een kortdurende vorm van dienstverlening. In de praktijk gaat het vaak om 'even meedenken over oplossingen, een probleem voorleggen, specifieke kennis van een buurt of wijk of samen optrekken om de Doorstart begeleiding zo goed mogelijk te organiseren. Consultatiegevers kunnen zijn: begeleiders van Kwintes OBHG, sociaal werkers van het Sociaal Team of gemeentelijke afdeling Wmo. Ze hebben specifieke kennis, vaardigheden en deskundigheid op gebied van huiselijk geweld, kindermishandeling, Vrouwenopvang, het begeleiden van cliënten in de opvang en zicht op de sociale kaart van een buurt.

De vormen van consultatie die zij bieden:

Advies: ondersteunen van een hulpverlener(s) in de Doorstartfase met concrete oplossingen/aanwijzingen/ instructies/ advies/ informatie t.b.v. de begeleiding van een cliënt en kinderen;

Consult: een eenmalige activiteit waarbij Kwintes OBHG, door een gesprek met betrokkenen, soms de cliënt alleen, tot een advies komt, zodanig dat de begeleider(s) en/of cliënten zonder ondersteuning verder kunnen;

Collegiale consultatie: een eenmalig gesprek en of een kortdurend traject van enkele gesprekken met de focus op communicatie- en samenwerkingsvragen in de begeleiding van een cliënt en kinderen. Hiaten in kennis, vaardigheden en houding worden opgelost.

Doorstartfase

In deze fase komen alle goede inzichten, persoonlijke lessen, nieuwe vooruitzichten van een cliënt en kinderen bij elkaar, veelal in een nieuwe omgeving, een nieuw huis. De cliënt neemt de regie in 'het nieuwe leven'. Er zijn concrete afspraken gemaakt tussen cliënt en nieuwe hulpverlener. In de begeleiding en het monitoren zijn terugkerende thema's: veiligheid, relaties, de kinderen en vader, inkomen, werk of scholing en sociale inbedding.

Kenmerkende activiteiten van de Doorstartfase:

- Begeleidingsactiviteiten worden opgeschreven in de rapportage op grond van doelen in het ondersteuningsplan en Veiligheidsplan;
- De begeleiding stimuleert bij praktische vragen en problemen zoveel mogelijk eigen oplossingen van cliënt en het steunnetwerk;
- Gerichtte observaties van hulpverlening op vroegsignalen die duiden op 'herhalingspatronen' in gedrag van cliënt en kinderen en 'terugkerende problemen in relationele sfeer' met ex-partner;
- Timing en bespreekbaar maken van het juiste moment om in behandeling te gaan -met gespecialiseerde zorg- voor trauma's en persoonlijke problematiek;
- Het periodiek monitoren van de veiligheid van cliënt en kinderen en actualiseren van het Veiligheidsplan;
- In overleg met cliënt en directbetrokkenen bespreken van het moment van 'afschalen' en het afronden en stoppen met de begeleiding;
- Alle betrokken (in)formele partijen informeren over het stoppen van de begeleiding, de afspraken over eventuele toekomstige signalen van onveiligheid.

Resultaten Doorstartfase:

- Er is een actueel ondersteuningsplan en Veiligheidsplan;
- Periodiek monitoren van alle veiligheidsaspecten en risicotaxatie;
- De aanwezigheid van netwerk van steunbronnen (o.a familie, buurtbewoners, vrienden, etc);
- Er zijn afspraken over monitoren van signalen van onveiligheid; netwerkleden zijn op de hoogte van het afsluiten van de begeleiding en ontvangen contactgegevens van begeleiders;
- Alle betrokken (in)formele partijen zijn ingelicht over de definitieve afronding van de begeleiding en de afspraken bij eventuele toekomstige signalen van onveiligheid.

2.2 Rollen en kerntaken

Een effectieve werkrelatie

Een effectieve werkrelatie is:

- Vertrouwenwekkend en trouw
- Doelgericht en zingevend
- Wederkerig en grenzen stellend
- Authentiek
- Versterkend en voedend

Bron; Krachtwerk (2019). J. Wolf; 67-68

Rollen

Bij het begeleiden van cliënten en kinderen staan de volgende rollen het meest op de voorgrond; ze kleuren het persoonlijke contact in de werkrelatie.

Stimulator: stimulansen en aansporing geven bij het ontwikkelen van nieuwe vaardigheden, het hanteren van persoonlijke veiligheid, het verbeteren van het dagelijks functioneren en opvoeden.

Koppelaar: contacten leggen, cliënt verbinden met anderen, de buurt, sociale kring en verbindingen maken met professionals en instanties/instellingen.

Gids: vraagbaak zijn op allerlei gebieden, behulpzaam en ondersteunend zijn voor cliënt, kinderen, directbetrokkenen en professionals.

Tolk: het ondersteunen van communicatie tussen cliënt en haar omgeving, in situaties waar communicatie leidt tot onbegrip, afstand nemen/houden, conflict etc.; soms ben je letterlijk de ‘vertaler’ van gedachten, behoeften en wensen van een cliënt, op andere momenten sla je een brug zodat een cliënt en omgeving elkaar gaan begrijpen.

Onderhandelaar: belemmeringen bij participatie, huisvesting, financiën, opgeworpen door instanties, instellingen, professionals, buurt of wijkwoners bespreekbaar maken en waar mogelijk opheffen.

Leraar: het veelvuldig geven van psycho-educatie: onder andere over consequenties van bepaald risicovol gedrag, het herkennen van een ‘foute partner’, praktisch informeren over hoe de site van de belastingdienst werkt, hoe je kunt internetbankieren en uitleg over allerlei regelingen, brieven, apps, wetgeving, etc.

Kerntaken¹⁴

Naast de rollen heeft een begeleider in de vier fasen een aantal kerntaken. Afhankelijk van de fasering, situatie, hulpvraag, of gevraagde expertise wordt een mix van kerntaken uitgevoerd:

- Begeleiden
- Signaleren & analyseren
- Risicotaxatie en monitoren veiligheid
- Regievoeren
- Consultatie
- Participatie

¹⁴ In bijlage 1 de volledige beschrijving van de kerntaken.

3. De organisatie van Doorstart

3.1 Samenwerkende partners

Om de doelstellingen van de Methodiek Doorstart én continuïteit in de keten van zorg en veiligheid te behalen is interdisciplinair samenwerken vereist. De gezamenlijke taak om een cliënt en kinderen naar een veilige, stabiele leefsituatie te begeleiden staat altijd voorop. Een cliënt en haar kinderen zijn niet op te knippen in deelproblemen, die vervolgens gescheiden van elkaar worden aangepakt. In samenhang samenwerken vraagt van betrokken partijen over de grens van de eigen organisatie heen te kijken en eigen belangen soms even opzij te zetten voor het gezamenlijke belang van veiligheid, herstel en een nieuwe start van cliënt en kinderen. Situaties met huiselijk geweld en kindermishandeling zijn complex met problemen op veel leefgebieden. Het vereist inzet van verschillende organisaties, gespecialiseerde hulpverleners en dienstverlenende disciplines. De samenstelling van partijen kan wisselen.

Globaal zijn de volgende partijen belangrijk:

Kwintes OBHG, lokaal team, Politie (wijkagent), Advocaten, Veilig Thuis, Gemeente (Wmo), Woningcorporatie, Specialistische GGZ, Huisarts, Welzijnsorganisatie, Onderwijs, Consultatiebureau, zorgaanbieders, Gecertificeerde instellingen, Centrum Jeugd en Gezin, Jeugdgezondheidszorg etc.

Om de samenwerking en integrale aanpak optimaal te organiseren hebben de begeleidende hulpverleners binnen de Methodiek Doorstart een regietaak. Dit wordt casusregie genoemd.

3.2 Regie: procesregie en casusregie

Bij het werken aan stabiele veiligheid, herstel van opgelopen schade en het maken van een Doorstart na de opvang zijn globaal twee vormen van regie te onderscheiden: procesregie en casusregie.

Procesregie

Procesregie is leiding geven aan het proces van (organisatie- en domeinoverstijgende) samenwerking. De procesregisseur is verantwoordelijk om partijen samen te brengen voor het aanpakken van casuïstiek. De procesregisseur zorgt voor heldere afspraken over de regie op de uitvoering (casusregie). De operationele sturing ligt bij een casusregisseur.

Casusregie

Casusregie is integraal onderdeel van het begeleiden in alle fasen van de opvang bij huiselijk geweld. De betreffende begeleider regelt en bewaakt afspraken ten behoeve van de uitvoering en monitoring van het plan van aanpak en het veiligheidsplan. Het streven van de begeleider met de regisserende taak is alle hulp en zorg voor een cliënt en kinderen zodanig te organiseren dat stabiliteit ontstaat en recidief of terugval voorkomen wordt. Daarvoor onderhoudt de begeleider contact met directbetrokkenen over het verloop van de hulpverlening, het behalen van de doelen van het plan van aanpak van het veiligheidsplan en het ondersteuningsplan. Bij de overgang van de opvang naar de fase van Doorstart zorgt Kwintes OBHG-begeleider voor de overdracht van de casusregie naar de hulpverlener die de cliënt en kinderen de komende periode begeleidt.

3.3 Monitoren

Monitoren is het proces van herhaald meten¹⁵ om na te gaan of aan alle veiligheidsvoorwaarden wordt voldaan, de directe en- stabiele veiligheid en herstel van schade van cliënt en kinderen in beeld te brengen.

Zo nodig wordt vervolgens het Veiligheidsplan geactualiseerd. In de methodiek Doorstart zijn twee vormen van monitoren te onderscheiden:

- Kerntaak monitoren:
Monitoren als één van de kerntaken van begeleiders gedurende het gehele proces van begeleiden, zowel in de opvang als de periode erna (fase Doorstart).
- Instrument Outcome-monitor:
Kwintes OBHG voert een outcome-monitor uit. Het doel is het systeemgericht en periodiek monitoren van de outcome; na drie maanden, zes maanden en een jaar wordt de mate van ervaren veiligheid van elk gezinslid gemonitord. Kwintes OBHG streeft ernaar om deze monitoring bij alle gezinnen die in de Opvang verbleven toe te passen.

¹⁵ Bron: Adviescommissie onderzoeks- en kennisprogramma Geweld hoort nergens thuis (zie literatuuroverzicht).

Bijlage Overzicht kerntaken methodiek Doorstart

Kerntaak	Omschrijving
Begeleiden	<p>Begeleiden is het methodische proces van individuele – of groepsactiviteiten waarmee een cliënt en kinderen tijdens en na de periode van Opvang worden ondersteund. Onder andere door:</p> <ul style="list-style-type: none">• het werken met een Plan van Aanpak en Veiligheidsplan;• het aanbrengen en behouden van veiligheid in de leef/woonsituatie;• het structureren en verbeteren van het dagelijks functioneren en omgaan met problemen;• ondersteuning bieden aan empowerment, weerbaarheid en persoonlijke ontwikkeling;• het ontwikkelen van een steunend informeel netwerk.
Signaleren & analyseren	<p>Signaleren is een preventieve activiteit waarmee een begeleider/sociaal werker actief aan de slag gaat op basis van een melding of op eigen initiatief. Signaleren is het open waarnemen en observeren in de omgang met de cliënt en kinderen, tijdens beraad met collega's, en met jezelf. Het opmerken van ongewone situaties, nieuwsgierig en onderzoekend zijn naar momenten of gedrag die duiden op onveiligheid, opmerkelijk zijn op mensen of situaties in een informeel netwerk.</p> <p>Het analyseren en nadenken over je waarnemingen en interpretaties doe je samen met anderen: met collega's, met de cliënt zelf en steunsysteem. Essentieel in de analyse is het kritisch vragen blijven stellen, details uitpluizen, andere zienswijze ruimte geven, zodat de juiste afwegingen gemaakt worden.</p>

Risicotaxatie en monitoren veiligheid

Risicotaxatie en monitoren van veiligheid zijn alle activiteiten die gericht zijn op het continu volgen en beoordelen – periodiek en (on)gevraagd - van risico's op het gebied van (on)veiligheid, persoonlijke en sociale ontwikkeling van cliënt en kinderen; gedurende alle fasen van begeleiden tijdens en na de opvang. Het kan gaan om een inschatting van toekomstige risico's op onveiligheid, kans op herhaling van geweld of kindermishandeling, actuele vragen bij opvoeding en dagelijks functioneren. Waarbij ook onderscheid wordt gemaakt tussen de fysieke veiligheid en de weerbaarheid van cliënt en kinderen. Een inschatting van de mogelijke risico's is altijd gebaseerd op een goede analyse van de huidige situatie. Begeleiders dienen continu kritisch te kijken naar hun oordelen en beredeneerde afwegingen bij beslissingen.

Regievoeren

Een begeleider met casusregie regisseert – op basis van het ondersteuningsplan en Veiligheidsplan -alle afgesproken activiteiten en interventies, houdt het overzicht, heeft zicht op hoe het met een cliënt en kinderen gaat en hoe de hulpverlening en activiteiten in het informele steunnetwerk verlopen. De begeleider bewaakt dat alle partijen, inclusief cliënt en steunnetwerk verantwoordelijkheid nemen voor wat in het ondersteuningsplan is afgesproken.

Een procesregisseur van de gemeente monitort alle processen die nodig zijn om een ondersteuningsplan optimaal uit te voeren en uitvoerende partijen te laten samenwerken.

Consultatie

Consultatie is een belangrijke taak van een Vrouwenopvang- medewerker of sociaal werker van een lokaal team. Zij stelt haar expertise beschikbaar, informeert met specialistische en ervaringsgerichte kennis over een cliënt, kinderen of sociaal-maatschappelijke voorzieningen in een wijk of buurt; ze houdt daarbij rekening met actuele privacyregels.

Participatie

Participatie omvat al die activiteiten die een begeleider of sociaal werker onderneemt om het proces van participatie van een cliënt en kinderen in een buurt of wijk mogelijk te maken. Het is gericht op actief ondersteunen en voorwaarden scheppen om een cliënt en kinderen te helpen in het herstelproces door middel van inzet van netwerk en participatie in de buurt.

Bronnen en literatuur

- Adviescommissie Onderzoeks- en kennisprogramma Geweld hoort nergens thuis (2018). Advies opzet monitor aanpak huiselijk geweld en kindermishandeling. Uitgave: Nederlands Jeugdinstituut
- Bakker, G., (2015). Ethiek en Veiligheid. Boom: Amsterdam
- Beurkens, E., Linde van der, M., Baart, A., (2019). Praktijkboek Presentie. Uitgeverij Coutinho: Bussum
- Bos, T., Reijmers, E., Scherpernisse, R., Jonker, I., Wolf, J. (2012). Systeemgericht werken: een verkenning van werkzame elementen. Publicatie: UMC St Radboud/Academische Werkplaats Opvang & OGGZ. Nijmegen
- Gemeente Enkhuizen, (2020). Kom binnen...!; Handreiking ervaringsdeskundigheid GGZ & welzijnswerk in de wijk. Uitgave gemeente Enkhuizen en Bureau ONDERBOVEN. Auteur B. Venneman/S. Boon
- Gemeente Gouda, (2019). Moeders en kind verlaten de opvang. Dat is óns een zorg! Focus op veiligheid van cliënten en kinderen tijdens en na de Cliëntenopvang. Projectplan Cliëntenopvang Kwintes en Sociaal Teams Midden-Holland. Gouda
- GGD GHOR, (2016). Eerst samenwerken voor veiligheid, dan samenwerken voor risicogestuurde zorg. Auteurs L. Vogtlander en S. van Arum
- GGD Midden Holland, (2019). informatie 1Gezin1plan en veiligheid
- <https://1gezin1plan.nu/regie-complexe-gezinnen/> <https://en/1gezin1plan.nu/05-toelichting-afweging-5-herstel-van-duurzame-veiligheid/>
- GGD Midden Holland, (2019). Uitvoeringsplan 2019 HG en KM Regio Hollands Midden.
- GGD Rotterdam-Rijnmond, (2009). Rafelige Randen; de Rotterdamse methodiek voor Lokale Zorgnetwerken. Uitgave GGD Rotterdam-Rijnmond; auteur B. Venneman
- Kal, D., (2001), Kwartiermaken. Werken aan ruimte voor mensen met een psychiatrische achtergrond. Boom: Amsterdam
- Kwintes, (2020). Interne notities en rapporten Vrouwenopvang Midden Holland. Gouda
- Landelijk Netwerk Veilig Thuis, (2018). Methodische handreiking; veiligheidsvoorwaarden en monitoren. Meerjarenuitvoeringsprogramma. Uitgave: LNVt; notitie
- Landelijk Netwerk Veilig Thuis, (2019). Handelingsprotocol Veilig Thuis 2019. LNVt; notitie
- Movisie, (2018). Aanpak knelpunten in de Cliëntenopvang. Auteurs, W. Schakenraad, A. den Hoed, H. Hens; uitgave Movisie: Utrecht
- RDGO, (2019). 1Gezin1Plan voor burgers van 9 –100 jaar. Informatieblad Het werkproces en aanvullende acties bij onveiligheid. Uitgave EDGO Hollands Midden/Nathalie Sie Training en Advies
- Regio Hollands Midden, (2019). Geweld hoort nergens thuis. Regiovisie Hollands Midden voor de aanpak en bestrijding van huiselijk geweld en kindermishandeling 2019-2023. Gouda
- Rosa Manus Cliëntenopvang, publicatie Veerkracht. Leiden
- Turnell, A., Edwards. S., (2009). Veilig opgroeien. Houten: Bohn, Stafleu, Van Loghum
- Venneman, B.J.M., (2016), Methodiek Procesconsultatie; oggz meldpunt zorg. Dordrecht, GGD ZHZ
- Venneman, B.J.M., Looman, M., (2019). Praktijkmodel Casemanagement Multiprobleemhuishouden. Uitgave gemeente Nijmegen
- Verwey-Jonker Instituut, (2020), Kwestie van lange adem. Kan huiselijk geweld en kindermishandeling echt stoppen?. Utrecht
- Q-consultzorg, (2020). Normenkader Veiligheid in de Vrouwenopvang; een veilige toekomst voor mannen, cliënten en kinderen. Uitgave Q-consultzorg, Utrecht
- Wikipedia. Begrip veiligheid: <https://nl.wikipedia.org/wiki/Veiligheid>
- Wolf, J.(2019), Krachtwerk. Uitgeverij Coutinho, Bussum; 2e herziene druk 2016, 3e oplage

Colofon

Projectleiding namens gemeente Gouda en auteur

Ben Venneman, ONDERBOVEN

Leerwerkgroep

Carina Hamaker, Kwintes Midden-Holland opvang en begeleiding bij huiselijk geweld; Gouda

Fatima Ahannay, Kwintes Midden-Holland opvang en begeleiding bij huiselijk geweld; Gouda

Anke Duijijm, Sociaal Team Gouda

Saleha el Haddioui, Sociaal Team Gouda

Petra Blanker, Wmo, gemeente Gouda

Stuurgroep

Irma Haxe, Senior Beleidsadviseur Huiselijk Geweld & Kindermishandeling, Gemeente Gouda

Meya Cornelisse, Kwintes, Zorgmanager Midden Holland; Gouda

Roos van Gelderen, Manager Sociaal teams Midden-Holland; Gouda

Uitgave: gemeente Gouda en Bureau ONDERBOVEN

©2021, gemeente Gouda en ONDERBOVEN.

Alle rechten voorbehouden. De inhoud van deze publicatie mag gebruikt worden voor scholingsdoeleinden/praktijk-vernieuwing, echter zonder de tekst aan te passen, te wijzigen of in een andere context te plaatsen en altijd met de bronvermelding van de publicatie.

